



FUCHS PETROLUB SE

System Zarządzania Zgodnością (CMS)

Sierpień 2017

Spis treści

Wstęp

I. Informacje ogólne

1. Cel
2. Zgodność w rozumieniu firmy FUCHS
3. Postępowanie w przypadku naruszeń
4. Dokumentacja

II. Organizacja zgodności

1. Główny specjalista ds. zgodności (CCO)
 - b. Stanowisko
 - c. Zadania
 - d. Kompetencje
2. Lokalny specjalista ds. zgodności (LCO)
 - a. Organizacja
 - b. Zadania
3. Infolinia
 - a. Funkcja
 - b. Komunikacja
 - c. Zdecentralizowane infolinie
4. System sprawozdawczości w zakresie zgodności
5. Komitet ds. zgodności (CC)
 - a. Zadania
 - b. Skład
6. Podsumowanie

III. Narzędzia przestrzegania zgodności

1. Szkolenia z zakresu zapewniania zgodności z wymogami
 - a. Informacje ogólne
 - b. Struktura
 - c. Realizacja
2. Kontrole zgodności
 - a. Zasada
 - b. Odpowiedzialność
 - c. Dokumentacja

IV. Postępowanie w przypadku naruszeń prawa i wytycznych

1. Informacje
2. Dochodzenia i poszukiwania
3. Reakcja

V. Zgodność a ochrona danych

Wstęp

Szanowne Koleżanki, Szanowni Koledzy,

Firma FUCHS PETROLUB (FUCHS) jest grupą działającą na całym świecie, która wychodzi naprzeciw wyzwaniom związanym z konkurencją międzynarodową i uznaje spoczywającą na niej odpowiedzialność biznesową i społeczną. Odpowiedzialność ta obejmuje zarówno aspekty prawne, jak i etyczne, które musimy przestrzegać, aby odnieść sukces jako firma. Zobowiązujemy się do zarządzania naszymi transakcjami w sposób sprawiedliwy i przejrzysty oraz do postępowania zgodnie z zasadami i prawami każdego kraju, w którym prowadzimy działalność.

Firma FUCHS nie toleruje niewłaściwego zachowania i dokładnie przygląda się każdemu naruszeniu i odpowiednio je sankcjonuje. Firma FUCHS określiła podstawowe wytyczne i zasady działania w swoim Kodeksie postępowania. Niniejsze wytyczne określają nasze ogólne standardy postępowania w sprawach handlowych, prawnych i etycznych. Stanowią one wiążące ramy dla członków Zarządu, dyrektorów zarządzających spółkami grupy oraz wszystkich pracowników grupy, a także zbiór wskazówek, jak należy postępować w kontaktach ze sobą oraz z partnerami biznesowymi i innymi osobami trzecimi.

Zarząd realizuje powyższe poprzez zapewnienie odpowiedniej kultury zgodności, organizacji zgodności i programu zgodności, który jest ukierunkowany na odpowiednie i skuteczne działania, takie jak wydarzenia informacyjne, szkolenia, a także zapewnienie systemu informowania o nieprawidłowościach i innych środkach przedstawionych w wytycznych. W oparciu o Kodeks postępowania kultura zgodności w firmie FUCHS i przekazywane wartości stanowią wiążące ramy, które gwarantują postępowanie zgodne z prawem. Celem kultury zgodności nie jest uniemożliwienie pracownikom angażowania się w intensywną i konstruktywną konkurencję, lecz zwiększenie ich zrozumienia tego, że uczciwa i nieograniczona konkurencja wymaga przestrzegania ram prawnych.

System zarządzania zgodnością firmy jest stale poddawany okresowym przeglądom, rozwijany i udoskonalany. Od każdego pracownika oczekuje się, że będzie aktywnie angażował się w realizację środków i programów zgodności w zakresie wykonywanych przez niego zadań, na przykład poprzez uczestnictwo i współpracę w działaniach z zakresu rozwoju zawodowego lecz również poprzez zgłaszanie potencjalnych naruszeń zasad zgodności w celu utrzymania naszej wiarygodności i uczciwości w kontaktach zarówno ze sobą, jak z naszymi partnerami biznesowymi.

Mannheim, sierpień 2017

FUCHS PETROLUB SE

Dagmar Steinert

Członek Zarządu, CFO

Claudio F Becker

Główny Specjalista ds. Zgodności

I. Informacje ogólne

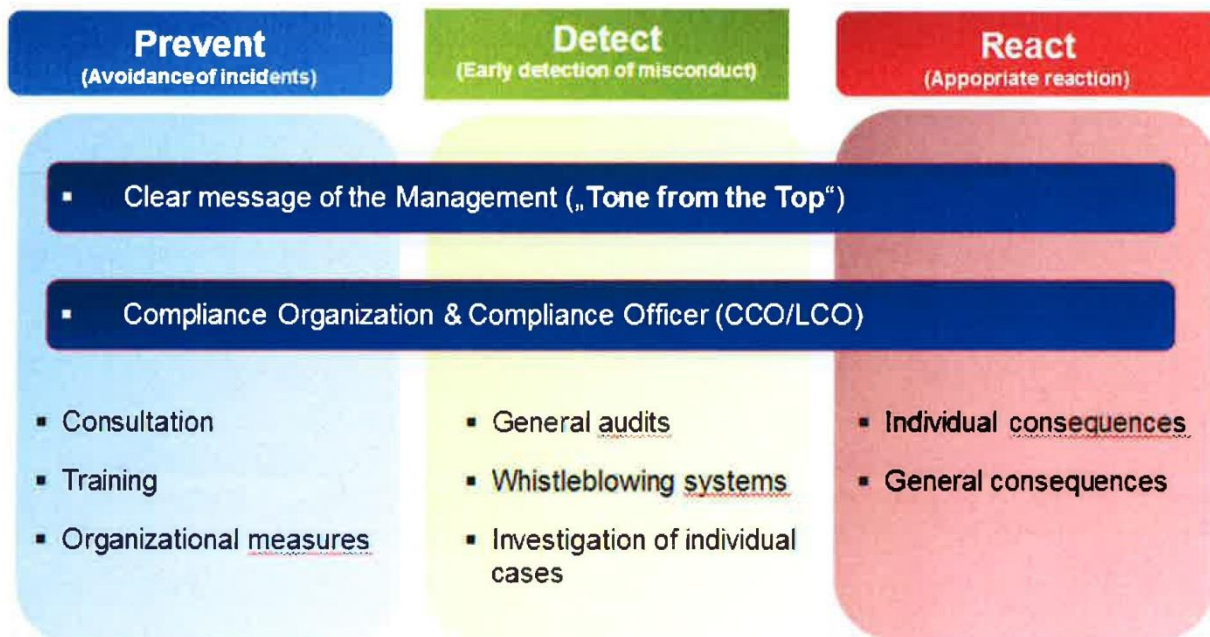
1. Cel

Jako publicznie notowana grupa, aktywna na arenie międzynarodowej firma FUCHS rozumie znaczenie systemu zarządzania zgodnością (CMS). Wprowadzenie takiej organizacji odpowiada wytycznym należytego ładu korporacyjnego i odpowiedzialnego zarządzania (Kodeks ładu korporacyjnego) i jest wymagane na mocy przepisów prawa spółek akcyjnych i innych regulacji.

Skuteczny system CMS w rozumieniu firmy FUCHS ma na celu przestrzeganie norm prawnych, etycznych, społecznych i innych, co w szczególności skutkuje mniejszym narażeniem na roszczenia o odszkodowanie i grzywny przeciwko firmie, unikaniem postępowań cywilnych i karnych przeciwko jakiegokolwiek jednostce i pracownikom firmy, a także ochronę wizerunku FUCHS jako korporacji. Jest to niezbędne, aby osiągnąć cele firmy i zwiększyć jej wartość.

Celem systemu CMS jest stworzenie przejrzystości zasad dla pracowników i osób trzecich. Aby to osiągnąć, firma FUCHS koncentruje się na:

- zapobieganiu naruszeniom zgodności (np. poprzez ocenę ryzyka braku zgodności, regularną komunikację, szkolenia, konsultacje i audyty wewnętrzne),
- wykrywaniu i rozpoznawaniu naruszeń zgodności (np. poprzez ustanowienie odpowiednich kanałów sprawozdawczych, kontrole i inspekcje zgodności, systemy informowania o nieprawidłowościach),
- odpowiednim reagowaniu na naruszenia zgodności (np. poprzez zaprzestanie i sankcjonowanie niewłaściwego postępowania oraz poprzez wprowadzenie środków zapobiegających niewłaściwemu postępowaniu w przyszłości).



Prevent (Avoidance of incidents)	Zapobieganie (Unikanie incydentów)
Detect (Early detection of misconduct)	Wykrywanie (Wczesne wykrywanie niewłaściwego postępowania)
React (Appropriate reaction)	Reagowanie (Odpowiednia reakcja)
Clear message of the Management (“Tone from the Top”)	Wyraźny komunikat Zarządu (wyznaczanie trendów działania na wyższych poziomach kierownictwa)
Compliance Organization & Compliance Officer (CCO/LCO)	Organizacja zgodności i specjalista ds. zgodności (CCO/LCO)
Consultation Training Organizational measures	Konsultacje Szkolenia Środki organizacyjne
General audits Whistleblowing systems Investigation of individual cases	Audyty generalne Systemy informowania o nieprawidłowościach Badanie poszczególnych przypadków
Individual consequences General consequences	Konsekwencje indywidualne Konsekwencje ogólne

2. Zgodność w rozumieniu firmy FUCHS

Firma FUCHS postrzega zgodność jako sumę wszystkich środków zapewniających przestrzeganie wszystkich obowiązujących przepisów prawa, Kodeksu postępowania i innych wytycznych firmy FUCHS przez zarząd, dyrektorów zarządzających, kadre kierowniczą wyższego szczebla i wszystkich innych pracowników.

Standard ten został w szczególności wyrażony w kodeksie postępowania grupy FUCHS (Kodeks postępowania), który został zatwierdzony już w 2004 r. przez Zarząd i Komitet zarządzający Grupą (GMC). Kodeks postępowania opisuje ogólne zasady dobrego postępowania oraz szczególne formy postępowania wymagane w niektórych wrażliwych obszarach biznesowych. Z uwagi na to, że zgodne z prawem i odpowiedzialne postępowanie należy uznawać za rutynową praktykę, Kodeks postępowania nie zawiera zupełnie nowych regulacji, ale ilustruje i przedstawia wymogi prawne i etyczne, zgodnie z którymi pracownicy muszą postępować podczas wykonywania powierzonych im zadań. Normy te stosuje się bez ograniczeń.

Oprócz licznych przepisów prawa, zasad dobrego obywatelstwa i społecznej odpowiedzialności biznesu oraz Kodeksu postępowania w szczególnie narażonych pojedynczych obszarach i dziedzinach działalności określone zostały wytyczne wewnętrzne obejmujące konkretne rodzaje ryzyka i określające zasady postępowania mające na celu ich uniknięcie. Przykładami są wytyczne dotyczące zapobiegania naruszeniom prawa antymonopolowego, wytyczne dotyczące zapobiegania korupcji, wytyczne dotyczące bezpieczeństwa informatycznego, wytyczne w zakresie bezpieczeństwa i higieny pracy, wytyczne finansowe itp. Wytyczne te muszą również być przestrzegane w ramach systemu CMS i stosuje się je bez ograniczeń podobnie jak przepisy ustawowe obowiązujące w danym kraju.

3. Postępowanie w przypadku naruszeń

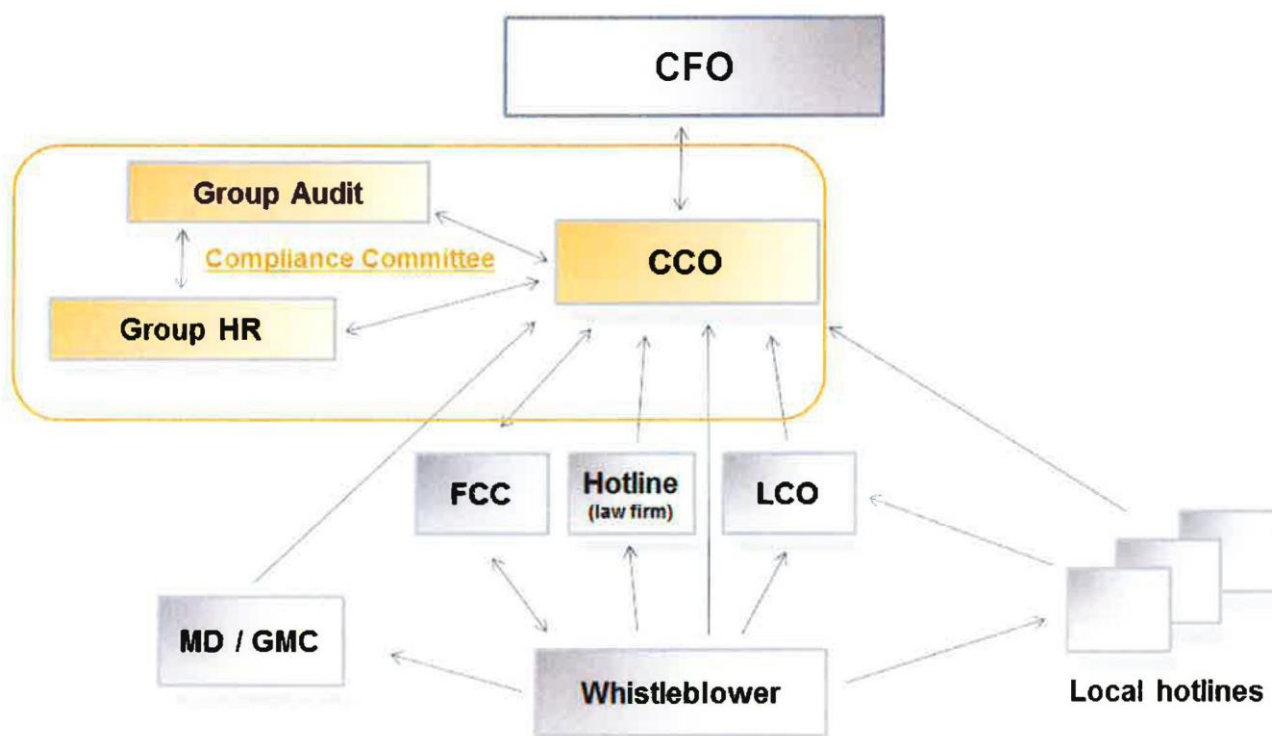
Naruszenia zasad i norm zgodności zagrażają elementom, które są kluczowe dla sukcesu firmy FUCHS i nie są tolerowane. W ramach zdefiniowanego procesu zgodności wszelkie naruszenia zgodności powinny być wykrywane i odpowiednio sankcjonowane w oparciu o „politykę zerowej tolerancji”. Reakcja na naruszenia zgodności będzie zależeć między innymi od rodzaju, wagi i czasu trwania naruszenia, stopnia winy i chęci pomocy w usuwaniu naruszenia. Sankcje mogą zostać nałożone w całym potencjalnym zakresie opcji i ostatecznie mogą prowadzić do natychmiastowego rozwiązania umowy o pracę, roszczeń o odszkodowania i — w stosownych przypadkach — do odpowiedzialności karnej.

4. Dokumentacja

Jest oczywiste, że w każdej prawidłowo zarządzanej firmie wdrożenie skutecznej polityki zgodności wymaga stosownych dokumentów. W tym celu niezbędne jest niezwłoczne dokumentowanie nie tylko decyzji, procesów i kanałów sprawozdawczych, ale także działań takich jak spotkania informacyjne, szkolenia, spotkania i audyty. W związku z tym zarząd jest zobowiązany do poinformowania pracowników o konieczności przestrzegania norm i wymogów oraz do monitorowania przestrzegania przez pracowników zgodności z odpowiednimi wartościami.

II. Organizacja zgodności

Biorąc pod uwagę wymagania systemu CMS oraz indywidualną strukturę organizacyjną firma FUCHS wprowadziła organizacyjną strukturę ds. przestrzegania zgodności z normami i wymogami na szczeblu centrali, jak i poszczególnych firm z grupy Fuchs. Szczebel centralny tworzą Główny specjalista ds. zgodności (CCO) i Komitet ds. zgodności (CC). Zdecentralizowana organizacja zgodności jest reprezentowana przez Lokalnych specjalistów ds. zgodności (LCO).



CFO	CFO
Group Audit	Audyty grupy
Compliance Committee	Komitet ds. zgodności
CCO	CCO
Group HR	Zasoby ludzkie grupy
FCC	FCC
Hotline (law firm)	Infolinia (kancelaria prawna)
LCO	LCO
MD / DMC	MD / DMC
Whistleblower	System informowania o nieprawidłowościach
Local hotlines	Lokalne infolinie

1. Główny specjalista ds. zgodności (CCO)

b. Stanowisko

Aby zapewnić niezależność i podkreślić znaczenie zgodności z normami i wymogami, CCO podlega bezpośrednio CFO, który odpowiada za kwestie prawne i zgodności. Będzie on składał bezpośrednio do niego sprawozdania regularnie i ad hoc na temat wszelkich naruszeń zgodności lub obaw, o których został zawiadomiony, przeprowadzonych kontrolach i ich wynikach, a także na temat wszelkich środków zapobiegawczych, naprawczych i wdrożeniowych.

b. Zadania

Do podstawowych zadań CCO należą:

- Udzielanie wsparcia i porad Zarządowi i spółkom grupy w zakresie wszystkich kwestii dotyczących zgodności z normami i wymogami;
- Wdrażanie, monitorowanie i rozwijanie systemu CMS;
- Wspieranie zarządzania wytycznymi;
- Projektowanie, koordynowanie i realizacja działań szkoleniowych;
- Badanie i ocena naruszeń zgodności, podejrzanych incydentów i zgłoszeń;
- Rekomendowanie i wdrażanie środków zapobiegawczych w celu zminimalizowania naruszeń zgodności;
- Zarządzanie i koordynowanie CC.

Ponadto CCO pełni funkcję koordynatora; jest centralnym punktem odniesienia dla wszystkich istotnych kwestii dotyczących systemu CMS.

c. Kompetencje

Aby umożliwić CCO wykonywanie wyżej wymienionych zadań, należy zapewnić wystarczającą ilość informacji. W związku z tym CCO ma nieograniczone prawo do informacji i kontroli w odniesieniu do wszelkich kwestii związanych ze zgodnością z normami i wymogami; komunikacja z innymi działami przedsiębiorstwa, spółkami grupy i ich pracownikami generalnie nie podlega żadnym ograniczeniom. Wszystkie działy przedsiębiorstwa i spółki grupy zobowiązane są do niezwłocznego poinformowania CCO o wszelkich istotnych (domniemanych lub faktycznych) naruszeniach prawnych. W szczególności należy niezwłocznie przekazać CCO wszelkie pisma i listy, które mogą wskazywać na nielegalne postępowanie w firmie, niezależnie od tego, czy zostały one otrzymane od sądów, organów czy prawników, a także wszelkie skargi i reklamacje złożone przez klientów i partnerów biznesowych. Innym ważnym źródłem informacji są uwagi istotne z punktu widzenia zgodności z wymogami i normami zawarte w sprawozdaniach rewidentów i audytorów.

COO koordynuje współpracę wszystkich elementów zgodności (LCO, infolinia) oraz organizację wszystkich narzędzi przestrzegania zgodności.

Ponadto CCO musi być dostępny dla wszystkich pracowników firmy FUCHS jako punkt odniesienia służący do zgłaszania lub wyjaśniania incydentów istotnych z punktu widzenia zgodności z normami i wymogami.

2. Lokalny specjalista ds. zgodności (LCO)

a. Organizacja

W zasadzie firma FUCHS jako spółka zarządzająca grupą ma obowiązek organizacyjny polegający na zapewnieniu przestrzegania zasad zgodności z wymogami i normami w spółkach grupy, które kontroluje.

Niemniej jednak odpowiedzialność lokalna za zapewnienie zgodności z prawem, ustawodawstwem i wszelkimi wytycznymi wewnętrznymi w spółkach Fuchs musi spoczywać na dyrektorach zarządzających na szczeblu lokalnym. Muszą oni zapewnić postępowanie zgodne z przepisami prawa zgodnie z wytycznymi oraz ustanowić lokalny system informowania w celu wykrywania naruszeń przepisów ustawowych i wykonawczych. Zaletą powołania Lokalnego specjalisty ds. zgodności (LCO) jest nie tylko to, że oferuje on

bezpośrednie podejście i skoncentrowany przepływ informacji, ale także to, że mówi w języku lokalnym i zna sytuację w danym kraju.

b. Zadania

Kompleksowa komunikacja i dobrze funkcjonujący przepływ informacji stanowią istotne warunki dla skutecznej ogólnogrupowej organizacji ds. zgodności, która zależy od ciągłej wymiany w ramach organizacji ds. zgodności niezbędnych informacji i odnotowanych incydentów. W związku z tym w grupie FUCHS komunikacja pomiędzy CCO, a spółkami grupy, a zwłaszcza z LCO, jest szczególnie ważna.

Odpowiedni LCO działa jako główna osoba do kontaktu dla lokalnych pracowników, którzy chcą zgłosić lub wyjaśnić incydenty istotne dla zgodności z normami i wymogami. LCO zobowiązany jest do zawiadomienia lokalnego zarządu i, w stosownych przypadkach, właściwego członka GMC. W ramach spółki grupy, za którą jest odpowiedzialny, LCO powinien mieć nieograniczone prawo do informacji i kontroli w zakresie wszystkich kwestii związanych ze zgodnością z przepisami.

LCO zobowiązany jest do regularnego i okazjonalnego informowania CCO o wszelkich zgłoszonych lub ustalonych naruszeniach prawa i podejrzanych incydentach, jak i zmianach prawa istotnych z punktu widzenia zgodności i ich wpływie na Organizację zgodności obowiązującą w firmie FUCHS.

Ponadto w porozumieniu z CCO należy opracować i zrealizować regionalne/lokalne środki zgodności. Zalicza się do nich na przykład spotkania informacyjne, szkolenia, specjalne programy szkoleniowe, systemy informowania oraz opracowywanie zakładowych rejestrów określonych obowiązków itp.

3. Infolinia

a. Funkcja

Infolinia jest zewnętrznym adresem do kontaktu, który może być wykorzystywany do zgłaszania podejrzanych działań/faktów, które są istotne z punktu widzenia przepisów antykorupcyjnych lub antymonopolowych. Centralna infolinia firmy FUCHS jest obsługiwana przez kancelarię prawną SZA Schilling, Zutt & Anschütz Rechtsanwalts AG w Mannheim, która działa na zlecenie firmy FUCHS.

Oprócz CCO, LCO, lokalnego dyrektora zarządzającego (lub jego zastępcy), odpowiedzialnego członka GMC lub systemu informowania o nieprawidłowościach (zob. punkt II.4 poniżej) infolinia jest postrzegana jako dodatkowa możliwość zgłoszenia okoliczności istotnych z punktu widzenia zgodności z przepisami.

b. Komunikacja

Osoba informująca może skontaktować się z centralną infolinią utworzoną przez firmę FUCHS jako punkt kontaktowy i zgłosić (w razie konieczności również anonimowo) wszelkie zachowania, które nie są zgodne z prawem lub odpowiednimi zasadami. Infolinia przekazuje CCO wszystkie otrzymane informacje, zachowując anonimowość informatora.

Następnie CCO niezwłocznie informuje odpowiedzialnego członka Zarządu, CC, w stosownych przypadkach właściwego członka GMC, jak i lokalny zarząd o naruszeniu prawa lub wytycznych i/lub o podejrzanym incydencie. Wspólnym celem jest rozstrzygnięcie konkretnej sprawy i wprowadzenie wszystkich niezbędnych środków zapobiegawczych.

c. Zdecentralizowane infolinie

W pewnych okolicznościach oprócz scentralizowanych infolinii zaleca się również zainstalowanie zdecentralizowanych infolinii (np. lokalnych kancelarii prawnych) w regionach zgodności. Odpowiada to wymogom poszczególnych krajów (w zakresie języka, kultury itp.) i może zmniejszyć potencjalne przeszkody wynikające z odległych infolinii. Niemniej jednak przepływ informacji (np. poprzez spółki grupy do CCO) nie może być w żaden sposób zakłócony.

4. System informowania o nieprawidłowościach

Począwszy od października 2014 r. firma FUCHS oferuje również możliwość zgłaszania naruszeń zgodności lub podejrzanym incydentów za pośrednictwem internetowego systemu informowania o nieprawidłowościach FUCHS Compliance Communication (FCC). Zgłoszenia mogą być dokonywane w imieniu własnym lub całkowicie anonimowo. System dostępny jest na stronie firmy FUCHS pod adresem <http://www.fuchs-oil.de/compliance.html> oraz na odpowiednich lokalnych stronach internetowych spółek grupy.

5. Komitet ds. zgodności (CC)

a. Zadania

CC jest niezależnym organem wspomagającym CCO. Do zadań CC zalicza się w szczególności pomoc CCO podczas dochodzenia i oceny bardziej złożonych naruszeń lub podejrzanych zdarzeń, monitorowanie skuteczności oraz systematyczny rozwój systemu CMS. Złożoność techniczna lub organizacyjna oraz różnorodność wymogów w zakresie zgodności wskazują na potrzebę ustanowienia CC.

b. Skład

CC nie jest organem stałym ani odrębną jednostką ustanowioną przez firmę, ale interdyscyplinarną grupą projektową. W firmie FUCHS CC składa się z przedstawicieli następujących działów, którzy spotykają się regularnie (co najmniej raz na sześć miesięcy) lub w razie zaistnienia konieczności:

- CCO
- Dyrektor Działu Audytu Grupy
- Dyrektor Działu Personalnego Grupy

Ponadto w zależności od przypadku w skład CC mogą wchodzić osoby z innych dziedzin technicznych, LCO, przedstawiciele infolinii lub personel z innych właściwych działów firmy (np. działu controllingu, działu ds. relacji publicznych/inwestorskich, działu ds. podatków, sprzedaży, zakupów, działu zarządzania produktem/jakością, działu badań i rozwoju itp.). Zaangażowanie przedstawicieli z różnych dziedzin technicznych i biznesowych firmy FUCHS sprawia, że organizacja zgodności staje się bardziej powiązana i zakorzeniona w ramach grupy.

6. Podsumowanie

Struktura organizacji zgodności, obowiązki sprawozdawcze i niezbędny przepływ informacji zapewnione przez system CMS stosowany przez firmę FUCHS zostały przedstawione poniżej.

III. Narzędzia przestrzegania zgodności

1. Szkolenia z zakresu zapewniania zgodności z wymogami

a. Informacje ogólne

Konieczność szkolenia pracowników w zakresie zgodności z wymogami wynika z obowiązków nadzorczych firmy. Oprócz obowiązku organizowania, wybierania i monitorowania obejmuje to również obowiązek instruktażu, który zasadniczo spoczywa na zarządzie.

Celem systemu CMS jest tworzenie i zwiększanie świadomości zagrożeń wśród pracowników specyficznych dla danej spółki. Pracownicy powinni otrzymywać szczegółowe informacje na temat swoich zadań i obowiązków; muszą zostać zaznajomieni z zasadniczymi przepisami prawnymi, które muszą przestrzegać, a także muszą być ciągle szkoleni w przedmiotowym zakresie.

b. Struktura

Szkolenia powinny być ujednolicone, tj. ich struktura i treść powinny w zasadzie być zaprojektowane w sposób, który można zastosować wzdłuż równoległych linii w całej grupie. Zewnętrznie określa to jednolite normy, a wewnętrznie zapewnia pracowników i wskazuje na to, że wszyscy pracownicy są traktowani w ten sam sposób przez firmę FUCHS. Ogólna struktura powinna zostać opracowana pod kierunkiem CCO; do struktury powinny być dodawane szczegóły specyficzne dla poszczególnych krajów na zasadzie indywidualnej i we współpracy z osobami odpowiedzialnymi w spółkach grupy z uwzględnieniem różnych zasad, które obowiązują w poszczególnych krajach, w których działa grupa FUCHS.

c. Realizacja

Grupy docelowe pracowników, którzy będą szkoleni, powinny zostać wybrane zgodnie z wymogami lokalnego zarządu, przy czym wybór powinien być dokonywany na podstawie funkcji w przedsiębiorstwie. W związku z tym wszyscy pracownicy mający kontakt z osobami z zewnątrz przedsiębiorstwa (sprzedaż, zakupy, badania i rozwój) muszą zostać przeszkoleni w zakresie kwestii związanych z korupcją i przepisami antymonopolowymi.

Decyzja o zakresie, w jakim konsultanci zewnętrzni będą wykorzystywani do pomocy w szczególności w pierwszych szkoleniach, powinna zostać podjęta na szczeblu lokalnym. Wszelkie następne szkolenia powinny być prowadzone w miarę możliwości przez personel wewnętrzny firmy FUCHS.

Szkolenia powinny być powtarzane w regularnych odstępach czasu — co roku, w zależności od miejsca — w celu zapewnienia, aby pracownicy posiadali odpowiednią wiedzę, i/lub potrzeby jej odświeżenia. Ponadto pozwala to na ciągłą aktualizację treści (np. w przypadku zmian w ustawodawstwie).

2. Kontrole zgodności

a. Zasada

Samo wdrożenie systemu CMS nie wystarczy, aby zapewnić stałą ochronę firmy przed naruszeniami prawa. Sukces każdej strategii zapewniania zgodności z wymogami w dużej mierze zależy od tego, jak często pracownicy są szkoleni i czy rzeczywiście pamiętają przekazywane im informacje. W tym kontekście przydatne jest sprawdzenie procedur biznesowych. Ponadto w ten sposób można także wykryć potencjalne naruszenia.

b. Odpowiedzialność

Specjalne audyty zgodności powinny być prowadzone przez Dział Audytu Grupy wspólnie z CCO lub przez strony trzecie działające na specjalne zlecenie firmy.

Ponadto system CMS jako taki będzie sprawdzany regularnie.

c. Dokumentacja

Prawidłowo funkcjonująca komunikacja pomiędzy Działem Audytu Grupy, a CCO ma kluczowe znaczenie. Aby móc przedstawić dowód w celu usprawiedliwienia jakiegokolwiek naruszenia, które może zostać stwierdzone w późniejszym terminie i ograniczenia odpowiedzialności, audyty te są starannie dokumentowane. Obejmuje to dokumentację struktury zgodności oraz odpowiednie działania i środki, które zostały podjęte.

IV. Postępowanie w przypadku naruszeń prawa i wytycznych

Zarząd jest zobowiązany do dopilnowania, aby firma i jej pracownicy przestrzegali wszystkich obowiązujących przepisów prawa i wytycznych. Naruszenia nie mogą być tolerowane. Mogą one mieć konsekwencje przewidziane na mocy prawa pracy, a także mogą prowadzić do roszczeń o odszkodowanie lub postawienia zarzutów karnych.

1. Informacje

Informacje na temat naruszeń zgodności lub podejrzanych incydentów mogą być zgłaszane przez każdą osobę do różnych jednostek (przełożonemu, lokalnemu dyrektorowi zarządzającemu, członkowi globalnego komitetu zarządzającego (GMC), LCO, za pośrednictwem infolinii, CCO), a także za pośrednictwem zakładowego systemu informowania o nieprawidłowościach FCC.

Co do zasady CCO musi zostać bezpośrednio poinformowany o wszelkich istotnych naruszeniach przepisów ustawowych i wykonawczych, o istnieniu których w firmie FUCHS powzięto wiedzę. Jeżeli lokalny dyrektor zarządzający lub odpowiedzialny członek GMC, LCO lub infolinie itp. otrzymają taką informację, informacja ta musi zostać niezwłocznie przekazana do CCO, aby w każdym indywidualnym przypadku umożliwić podjęcie działań zapobiegawczych doraźnie lub w przyszłości.

CCO z kolei niezwłocznie zawiadamia odpowiedzialnego członka Zarządu. Dalsze przetwarzanie informacji, szybkość przepływu informacji i wszelkie wyniki kontrole i środki zależą od czasu trwania i wagi naruszenia, potencjalnego ryzyka dla firmy i grożących konsekwencjach w przypadku potwierdzenia naruszenia.

2. Dochodzenia i poszukiwania

Wytyczne wewnętrzne, które zostały niedawno opracowane w 2017 r., zawierają informacje o tym, w jaki sposób pracownicy i specjalistyczne działy w Niemczech powinny postępować podczas oficjalnych dochodzeń i poszukiwań. Podobne zasady mają zastosowanie w innych krajach, w których działa firma FUCHS.

3. Reakcja

Pracownicy, którzy naruszają prawa i/lub przepisy wewnętrzne muszą być w sposób wyraźny i wielokrotnie powiadamiani na piśmie i podczas wdrażania wyżej wspomnianych środków zgodności o tym, że firma FUCHS nie toleruje takich naruszeń i skorzysta ze wszystkich ustawowych środków i przepisów prawa pracy, aby reagować na takie naruszenia.

V. Zgodność a ochrona danych

Wdrożenie programu zgodności w szczególności w Niemczech i Europie jest ściśle związane z kwestią ochrony danych. Aby zapewnić skuteczne przestrzeganie zgodności z wymogami, ważny jest sposób, w jaki odpowiednie informacje są przetwarzane i przechowywane. Często, w wyniku przestrzegania zgodności z wymogami, wymagana jest specjalnie dostosowana koncepcja ochrony danych, aby móc pracować ze zgromadzonymi danymi.

Z jednej strony należy upewnić się, że dane wrażliwe są chronione w możliwie najlepszy sposób (np. poprzez ograniczone prawa dostępu, autoryzacje, okresy przechowywania danych i ich okresowe usuwanie itp). Z drugiej strony istnieje potrzeba dokumentowania działań podejmowanych przez firmę FUCHS w celu rozwiązania problemu istotnego z punktu widzenia zgodności z wymogami.

Mannheim, sierpień 2017